

RAPPORT
RESULTATS DE LA
CAMPAGNE DE PROSPECTION DU
GISEMENT DE COQUILLE
SAINT-JACQUES SUR LA
« BANDE CÔTIÈRE SEINE-MARITIME »
- Août 2025 -



Ce projet est co-financé par EMDT et le fonds d'accompagnement à la pêche durable du parc éolien en mer de Dieppe Le Tréport

Crédit photographique : CRPMEM Normandie (sauf mention particulière)

Auteur : Coline GIRAUD - Chargée de mission halieutique Seine-Maritime

CRPMEM Normandie

Antenne de Dieppe / Antenne de Cherbourg

26 Quai Galliéni / 9 quai Lawton Collins – BP 445

76200 Dieppe / 50104 Cherbourg CEDEX

Tel : 02 32 90 15 88 / Tel : 02 33 44 35 82

Mail : contact@comite-peches-normandie.fr

Table des matières

| | |
|---|-----------|
| 1. INTRODUCTION | 1 |
| 2. MATERIELS ET METHODES | 2 |
| 1. Biologie de la coquille Saint-Jacques (<i>Pecten maximus</i>) | 2 |
| a) Répartition géographique et biotope | 2 |
| b) Reproduction et croissance..... | 2 |
| c) Alimentation et déplacement..... | 3 |
| 2. Moyen nautique affrété | 3 |
| 3. Plan d'échantillonnage | 3 |
| 4. Acquisition des données | 5 |
| a) Mise en œuvre des prélèvements | 5 |
| b) Mesures des individus | 5 |
| 5. Analyses des données | 5 |
| 3. RESULTATS | 6 |
| 1. Comparaison des volumes de coquille Saint-Jacques pêchées entre 2021 et 2025 | 6 |
| 2. Comparaison des volumes par âge de coquille Saint-Jacques pêchées entre 2021 et 2025 | 7 |
| 3. Analyse de la structure de la population en 2025 | 8 |
| a) Zones BC1/BC2 et BC4/BC5 en 2025 | 8 |
| b) Comparaison de la population entre 2024 et 2025..... | 9 |
| 4. Rendement de pêche par classe d'âge pour tous les maillages confondus (50 et 97 mm) | 10 |
| 5. Comparaison des rendements de pêche (tonnes/km²) par taille en 2025 | 11 |
| 6. Comparaison des rendements de pêche (tonnes/km²) par taille entre 2024 et 2025 | 13 |
| 7. Comparaison des rendements de pêche exploitables (kg/heure) par zone entre 2024 et 2025 | 14 |
| 4. CONCLUSION ET PERSPECTIVES | 15 |
| 5. BIBLIOGRAPHIE | 16 |
| 6. ANNEXES | 17 |

Index des figures

| | |
|--|----|
| Figure 1 - Zone de pêche du gisement de Coquille Saint-Jacques Bande Côtière Seine-Maritime | 1 |
| Figure 2 - Cycle de vie de la coquille Saint-Jacques | 3 |
| Figure 3 - Plan d'échantillonnage modifié de la campagne de prospection coquille Saint-Jacques en Bande Côtière 2025 dans les zones BC1/BC2 et BC4/BC5 | 4 |
| Figure 4 - Evolution du tonnage de coquilles pêchées au cours des campagnes de prospection de 2021 à 2025 avec quatre dragues de maillage 97 mm..... | 6 |
| Figure 5 - Evolution du volume (en kg) par âge de coquilles pêchées au cours des campagnes de prospection de 2021 à 2025 dans les zones BC4 et BC5 avec quatre dragues de maillage 97 mm | 7 |
| Figure 6 - Répartition des tailles pour les zones BC1, BC2, BC4 et BC5 en 2025 | 8 |
| Figure 7 - Répartition des tailles pour les zones BC1, BC2, BC4 et BC5 entre 2024 et 2025. | 9 |
| Figure 8 - Rendement de pêche (tonnes/km ²) de coquilles Saint-Jacques de âgées de 1 an en BC1, BC2, BC4 et BC5 lors de la campagne de prospection de 2025 | 10 |
| Figure 9 - Rendement de pêche (tonnes/km ²) pour les coquilles Saint-Jacques de âgées de 2 ans en BC1, BC2, BC4 et BC5 lors de la campagne de prospection de 2025 | 10 |
| Figure 10 - Rendement de pêche (tonnes/km ²) pour les coquilles Saint-Jacques des 3 ans et plus en BC1, BC2, BC4 et BC5 lors de la campagne de prospection de 2025 | 11 |
| Figure 11 - Rendement de pêche (tonnes/km ²) de coquilles Saint-Jacques de taille commerciale et non commerciale lors de la campagne de prospection en Bande Côtière de 2025 | 12 |
| Figure 12 - Rendement exploitable estimée (kg/heure) lors des campagnes de prospection en Bande Côtière de 2024 et 2025..... | 14 |

Index des tableaux

| | |
|---|----|
| Tableau 1 - Evolution du tonnage de coquilles pêchées toutes tailles confondues au cours des campagnes de prospection de 2021 à 2025..... | 6 |
| Tableau 2 - Evolution du volume (en kg) par âge de coquilles pêchées au cours des campagnes de prospection de 2021 à 2025 dans les zones BC4 et BC5 | 7 |
| Tableau 3 - Nombre d'individus mesurés de coquilles Saint-Jacques pour chaque classe d'âge tous maillages confondus (maillages 50 et 97 mm) en 2025. | 8 |
| Tableau 4 - Nombre d'individus mesurés de coquilles Saint-Jacques en 2025..... | 9 |
| Tableau 5 - Rendement de pêche moyen et valeur maximale de coquilles Saint-Jacques âgées de 1 an lors de la campagne de prospection de 2025 | 10 |
| Tableau 6 - Rendement de pêche moyen et valeur maximale de coquilles Saint-Jacques âgées de 2 ans lors de la campagne de prospection de 2025 | 10 |
| Tableau 7 - Rendement de pêche moyen et valeur maximale de coquilles Saint-Jacques âgées de 3 ans et plus lors de la campagne de prospection de 2025..... | 11 |

| | |
|---|----|
| Tableau 8 - Rendement de pêche moyen et valeur maximale de coquilles Saint-Jacques non commerciale lors de la campagne de prospection en Bande Côtière de 2025..... | 12 |
| Tableau 9 - Rendement de pêche moyen et valeur maximale de coquilles Saint-Jacques commerciale lors de la campagne de prospection en Bande Côtière de 2025 | 12 |
| Tableau 10 - Rendements de pêche moyen de coquilles Saint-Jacques non commerciale lors des campagnes de prospection en Bande Côtière de 2024 et 2025..... | 13 |
| Tableau 11 - Rendements de pêche moyen de coquilles Saint-Jacques commerciale lors des campagnes de prospection en Bande Côtière de 2024 et 2025..... | 13 |
| Tableau 12 - Rendement exploitable moyen de coquille Saint-Jacques lors des campagnes de prospection en Bande Côtière de 2024 et 2025 | 14 |

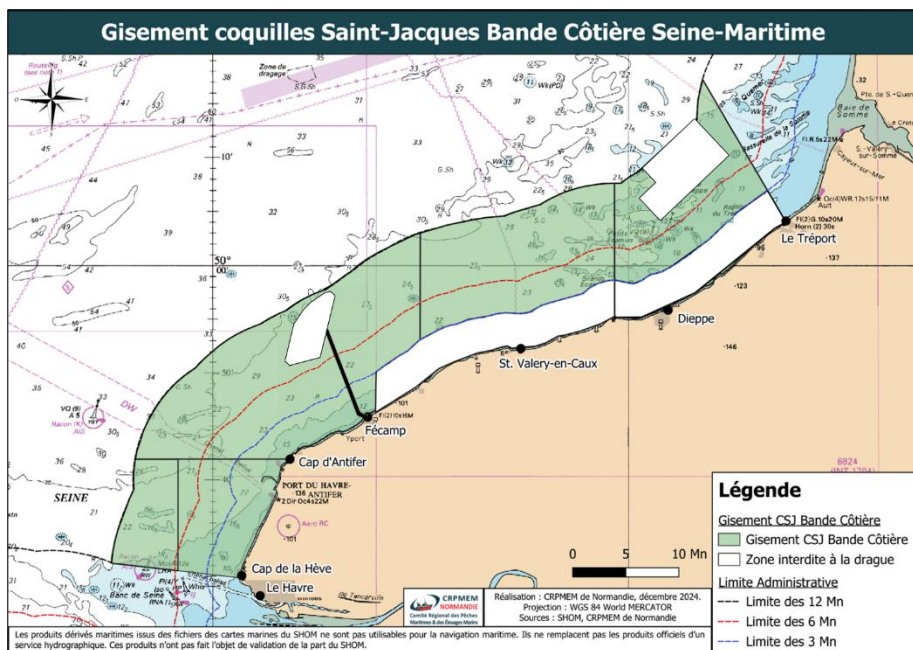
1. INTRODUCTION

L'activité de pêche à la coquille Saint-Jacques (*Pecten maximus*) dans le gisement « Bande Côtière Seine-Maritime » est encadrée par une réglementation professionnelle permettant d'organiser la pêcherie (tailles des anneaux des dragues, nombre de dragues, jours de pêche, quotas journaliers, taille minimale de capture...). Cette pêche est autorisée chaque année, du mois d'octobre au mois de mai¹. Les dates exactes d'ouverture et de fermeture peuvent varier d'une année à l'autre et sont fixées par arrêté préfectoral sur avis des professionnels de la pêche et du CRP MEM de Normandie.

La zone appelée « Bande Côtière Seine-Maritime » est située entre la côte et les 12 milles de Normandie. Cette zone est délimitée par la limite des départements de la Somme et de la Seine-Maritime au nord et par la limite du gisement classé de la Baie de Seine, telle que définie par la délibération n°61/2018 du CNP MEM, au sud (Figure 1). Chaque zone est susceptible d'être fermée au cours de la saison de pêche (zone de jachère) pour préserver la ressource, suite aux résultats de la campagne de prospection et après consultation des professionnels de la pêche.

La prospection du gisement de coquille Saint-Jacques de la Bande Côtière consiste, à travers un échantillonnage aléatoire, à évaluer un rendement de pêche de coquilles Saint-Jacques par classe d'âge, en utilisant un maillage permettant de capturer les plus petits individus (50 mm) en opposition au maillage réglementaire (97 mm). Le protocole mis en place pour cette prospection a été inspiré des études déjà réalisées par l'Ifremer notamment lors des campagnes COMOR de la baie de Seine ou COSB de la baie de Saint-Brieuc.

Le secteur étudié est limité à la bande de 0 à 12 milles dans la zone entre le cap de la Hève et le cap d'Antifer (zones BC1 et BC2) et dans la bande des 3 à 12 milles dans la zone entre Saint-Valéry-en-Caux et Le Tréport (zones BC4 et BC5). Les résultats issus de cette campagne et des campagnes futures permettront de donner un avis général sur la situation du gisement dans la perspective d'une exploitation durable. Ces informations sont notamment utilisées comme aide à la décision dans les commissions spécialisées du Comité des Pêches de Normandie.



Delimitation du gisement de coquille Saint-Jacques Bande Côtière de Seine-Maritime :

- La zone située dans la bande côtière de 0 à 12 milles des côtes est délimitée :
- Au Nord : par les limites des départements de la Somme et de la Seine-Maritime
 - Au Sud : par la limite du gisement classé de la Baie de Seine telle que définie par la délibération n°B45/2020 modifiée du CNP MEM, la zone est comprise entre la côte et les limites suivantes :
 - Au point 49°32.10'N/0°14.64'O
 - Au Cap d'Antifer : 49°30.73'N/0°3.81'E ;

Figure 1 - Zone de pêche du gisement de Coquille Saint-Jacques Bande Côtière Seine-Maritime

¹ Arrêté du 12 mai 2003 portant réglementation de la pêche de la coquilles Saint-Jacques

2. MATERIELS ET METHODES

1. Biologie de la coquille Saint-Jacques (*Pecten maximus*)

a) Répartition géographique et biotope

La coquille Saint-Jacques (*Pecten maximus*) est un mollusque bivalve benthique présent dans les eaux tempérées européennes depuis les côtes de la Norvège jusqu'au sud de l'Espagne, incluant la mer du Nord et la Manche (Morvezen et al., 2016). La France représente avec le Royaume-Unis les principaux pays exploitant la pêche à la coquille Saint-Jacques (Beaumont et Gjedrem 2007; FAO, 2018). Les principaux gisements français sont situés en Baie de Seine et en Baie de Saint-Brieuc (Ifremer, n.d.). Cette espèce joue un rôle central dans l'économie halieutique française, notamment en Normandie, principale région de pêche de coquille Saint-Jacques, avec plus de 18 000 tonnes débarquées dans les criées normandes lors de la campagne de 2024/2025.

P. maximus colonise les fonds sablo-vaseux de la zone infralittorale jusqu'à 150 m de profondeur, avec une densité maximale entre 20 et 45 m (Brand 2006). L'espèce repose sur sa valve inférieure convexe, soit en contact direct avec le sédiment, soit légèrement enfouie (Even et al. 2022).

b) Reproduction et croissance

P. maximus est une espèce hermaphrodite à fécondation externe. La glande génitale ou « corail » s'étend sur le côté du muscle adducteur et comprend deux parties : la partie mâle, blanchâtre et la partie femelle, rouge orangée (Beaumont et Gjedrem 2007; Ifremer n.d.).

La première reproduction survient entre deux et trois ans lorsque les individus atteignent une taille d'environ 102 mm de hauteur. Les gamètes sont émis dans l'eau entre juin et septembre. Après la fécondation, les œufs évoluent en larves véligères, qui restent planctoniques pendant trois à quatre semaines. À l'issue de cette phase, les larves se fixent au substrat pour une durée d'environ dix semaines. Lorsque la coquille atteint 1 cm, elle adopte sa forme définitive et l'individu acquiert un mode de vie libre, comparable à celui de l'adulte (Figure 2). La croissance est rapide au cours des deux premières années, puis ralentit progressivement et varie selon les conditions environnementales et la disponibilité en phytoplancton (Devauchelle et Mingant 1991 ; Le Pennec et al., 2003 ; Ifremer n.d.).

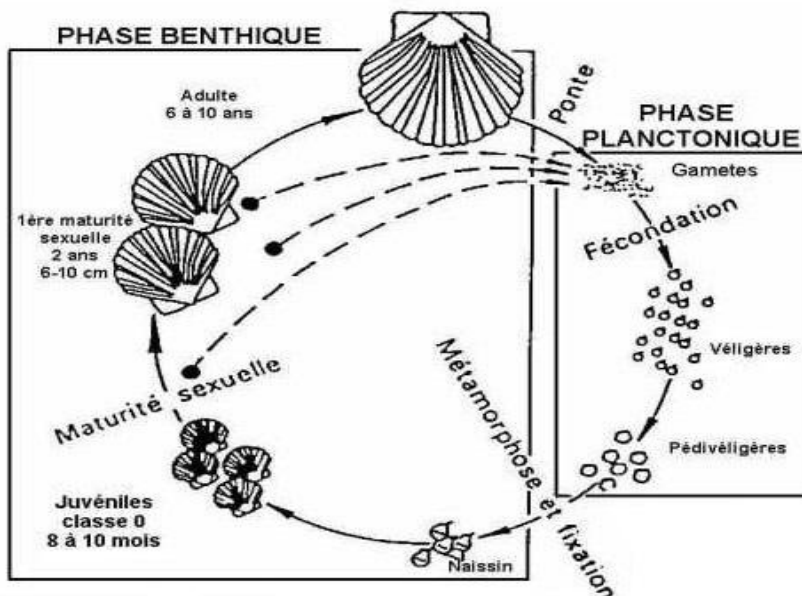


Figure 2 - Cycle de vie de la coquille Saint-Jacques (schéma réalisé à partir de l'article de Devauchelle et Mingant 1991)

c) Alimentation et déplacement

La coquille Saint-Jacques est un organisme filtreur, détritivore et planctophage qui extrait les particules en suspension dans la colonne d'eau grâce à leurs branchies (Christensen et Kanneworff 1985 ; Beaumont et Gjedrem 2007 ; Ifremer n.d.). Elle peut effectuer de courts déplacements, par bonds successifs de quelques mètres en se propulsant par claquement des deux valves (Beaumont et Gjedrem 2007). Il s'agit d'un comportement de défense pour échapper aux prédateurs comme les étoiles de mer, ou, de manière plus limitée, à des perturbations comme lors du passage des engins de pêche (Brand, 2006; Ifremer n.d.).

2. Moyen nautique affrété

Suite à l'appel à candidatures réalisé du 24 avril au 15 mai 2025 auprès de tous les titulaires de la licence « Coquille Saint-Jacques Bande Côtière » (Annexe 1), six candidatures ont été reçues. Parmi ces candidatures, la candidature du navire de pêche professionnelle GROS MINET (LH 642584) de Jean Philippe LEDAMOISEL a obtenu le plus de points. C'est donc ce navire qui a été sélectionné pour réaliser la campagne de prospection de 2025.

L'équipage du navire GROS MINET se composait de Jean-Philippe LEDAMOISEL (armateur), Laurent HENRY (patron), Jean-Baptiste DUBUC (matelot) et Lucas MERCIER (matelot). Le personnel du CRPMEM embarqué était Coline GIRAUD, Sonia MULLER, Maxime LE GRILL, Basile ROBBE et Quentin LLAVORI.

3. Plan d'échantillonnage

Le protocole (Annexe 2) ainsi que le plan d'échantillonnage (Figure 3 et Annexe 3) ont été réalisés en concertation avec les professionnels de la Seine-Maritime et selon les recommandations de l'Ifremer. Un effort d'échantillonnage a été décidé pour appréhender au mieux la prospection de coquille Saint-Jacques sur la zone étudiée. La zone a été subdivisée en carrés de 3 milles par 3 milles, le centroïde de chaque carré a permis de positionner le point de prélèvement.

Tous les traits sont enregistrés sur le logiciel de navigation TIMEZERO. Les numéros de trait, le numéro du carré, la vitesse, la profondeur, les heures de prélèvements et les coordonnées GPS au début et la fin de chaque trait ont été notés sur le bordereau passerelle (Annexe 4).

En raison de la phase travaux du parc éolien de Dieppe-Le Tréport, les points présents dans la zone du parc éolien n'ont pas pu être réalisés. Les 51 traits de dragues initialement prévus ont été réalisés et un trait supplémentaire a été ajouté, en face de la centrale de Penly, comme lors des campagnes de prospection de 2019, 2022, 2023 et 2024. Les points 1, 5, 13 et 16 dans les zones BC1 et BC2 ont été décalés par rapport au plan d'échantillonnage initialement prévu (Figure 3).

La campagne de pêche s'est déroulée en deux parties. La première partie de la campagne a eu lieu sur 3 jours fin juillet-début août 2025 (du 31 juillet au 2 août inclus) dans les zones BC1 et BC2. La deuxième partie de la campagne a eu lieu sur 4 jours en août 2025 (4, 6, 7 et 8 août) dans les zones BC4 et BC5.

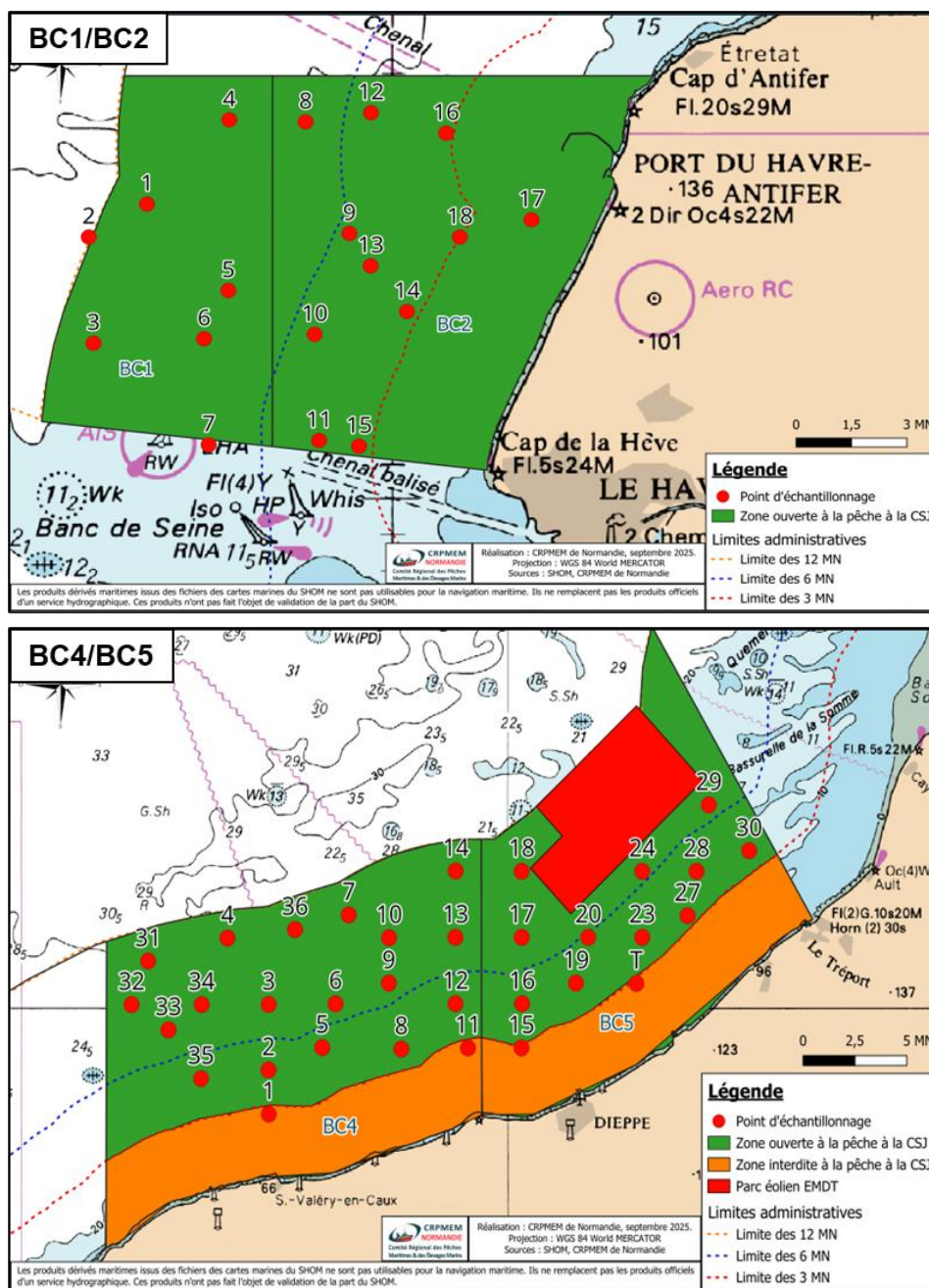


Figure 3 - Plan d'échantillonnage modifié de la campagne de prospection coquille Saint-Jacques en Bande Côtière 2025 dans les zones BC1/BC2 et BC4/BC5

4. Acquisition des données

a) Mise en œuvre des prélèvements

L'échantillonnage standard est un trait rectiligne d'une durée de 10 minutes. Les traits ont été effectués dans la mesure du possible, courant de face sur une vitesse de pêche habituelle (3 nœuds), la plus constante possible. Pour réaliser cette manipulation, deux bâtons de quatre dragues ont été utilisés. Afin de pouvoir caractériser au mieux la population et le rendement de pêche de coquilles Saint-Jacques, deux maillages différents ont été utilisés : un bâton équipé de quatre dragues à petites mailles de 50 mm de diamètre et un bâton équipé de quatre dragues à grandes mailles de 97 mm (taille réglementaire depuis le 1^{er} janvier 2021).

b) Mesures des individus

Pour chaque trait et pour chaque maillage différent, les captures ont été triées par classe d'âge puis mesurées au demi-centimètre inférieur dans l'axe symétrique (Annexe 5).

Quand la pêche était importante (supérieure à un bac de criée), un sous-échantillonnage de la population a été effectué. La totalité de l'échantillonnage a été pesée puis divisée par deux ou par quatre. Les individus de ce sous-échantillonnage ont été âgés puis mesurés. De plus, un sous-échantillonnage par classe d'âge a été réalisé quand l'échantillonnage était supérieur à un bac de criée.

Toutes les informations recueillies ont été notées sur le bordereau pêche (Annexe 6) pour chaque trait.

Une relation taille-poids a été établie afin d'estimer le poids des individus échantillonnés. Pour ce faire, 30 individus ont été prélevés par zone pour être âgés, pesés et mesurés au demi-centimètre inférieur le soir même à terre. Les individus ont ensuite été relâchés en mer lors de la marée du lendemain.

5. Analyses des données

Les données ont été exploitées en termes de structures en taille, d'âge et en rendement de pêche exprimé en tonnes/km² et en kg/heure en fonction des captures totales et des captures de tailles commerciales. Le calcul du rendement est effectué sur les dragues à grand maillage dans l'intégralité de la zone exploitée.

Les coquilles Saint-Jacques ont été mesurées en hauteur au demi-centimètre inférieur, dans l'axe de la croissance. La largeur (l) a été obtenue en utilisant la formule d'Ifremer suivante :

$$l = 1,1789 \times \text{hauteur} - 3,0557$$

Le poids des individus par classe d'âge a été calculé en utilisant la relation taille/poids utilisée par la campagne COMOR de l'IFREMER. Cette dernière est calculée en fonction de l'âge et de la largeur en mm de l'individu. La relation utilisée était la suivante :

$$\text{Poids estimé} = (0,00077 \times \text{largeur}^{2,67}) \times \text{nombre d'individu}$$

3. RESULTATS

1. Comparaison des volumes de coquille Saint-Jacques pêchées entre 2021 et 2025

La comparaison entre les données des campagnes antérieures et la campagne de 2025 a été réalisée en s'appuyant uniquement sur les données issues du maillage 97 mm, maillage en commun utilisé lors des dernières campagnes. Les données ont été comparées à l'échelle de quatre dragues de maillage 97 mm.

La campagne de 2024 a été une campagne dite « record » avec plus de 1,3 tonne de coquilles échantillonnées toutes tailles confondues dont 0,3 tonne dans les zones BC1 et BC2 et 1 tonne dans les zones BC4 et BC5 (Figure 4).

La campagne de 2025 représente la 2^e campagne la plus importante en termes de tonnage de coquilles pêchées depuis les cinq dernières années de campagne. Lors de cette campagne, 1,1 tonne de coquilles ont été pêchées dont 0,3 tonne dans les zones BC1 et BC2 et 0,8 tonne dans les zones BC4 et BC5. Le volume de coquille pêché durant cette campagne a diminué dans les zones BC4 et BC5 par rapport à 2024 (Figure 4 ; Tableau 1).

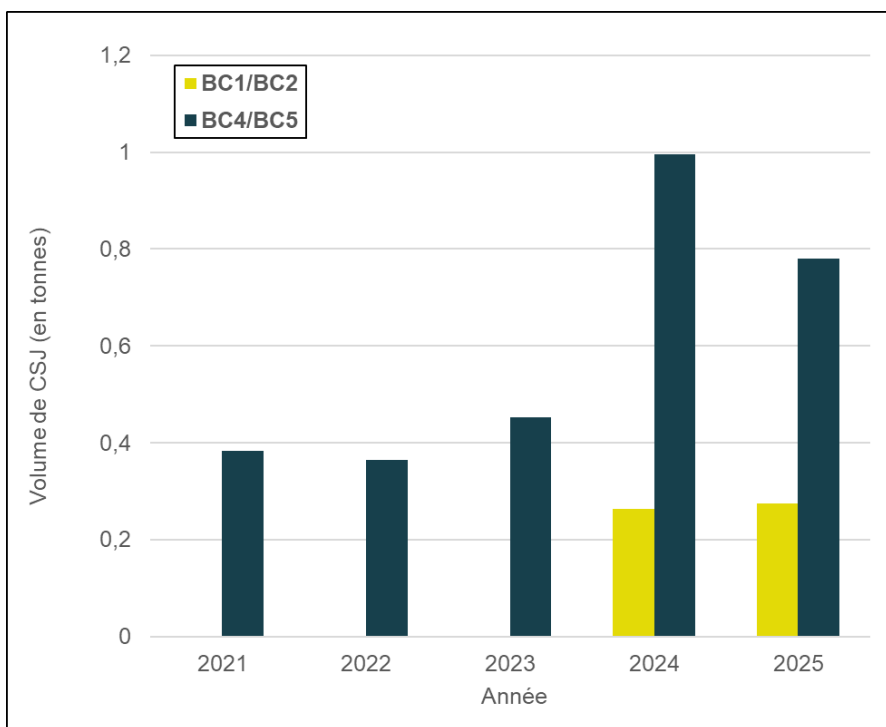


Tableau 1 - Evolution du tonnage de coquilles pêchées toutes tailles confondues au cours des campagnes de prospection de 2021 à 2025 avec quatre dragues de maillage 97mm

| | 2021 | 2022 | 2023 | 2024 | 2025 |
|---------|------|------|------|------|------------|
| BC4/BC5 | 0,4 | 0,4 | 0,5 | 1 | 0,8 |
| BC1/BC2 | | | | 0,3 | 0,3 |

Figure 4 - Evolution du tonnage de coquilles pêchées au cours des campagnes de prospection de 2021 à 2025 avec quatre dragues de maillage 97 mm

2. Comparaison des volumes par âge de coquille Saint-Jacques pêchées entre 2021 et 2025

La comparaison des volumes de coquilles pêchées en fonction des différentes classes d'âge depuis la campagne de prospection de 2021 a été réalisée en s'appuyant uniquement sur les données issues des zones BC4 et BC5. Les données ont été comparées à l'échelle de quatre dragues de maillage 97 mm.

Le volume de coquille pêché durant la campagne de 2025 en BC4 et BC5 a diminué pour toutes les classes d'âge par rapport à la campagne de 2024. Cette diminution a été fortement observée pour la classe d'âge des 2 ans avec une diminution de 52% entre 2024 et 2025 (Figure 5 ; Tableau 2).

Une diminution d'environ 61 % a été constatée chez les coquilles qui avaient 3 ans en 2024 et qui ont atteint l'âge de 4 ans en 2025 (Tableau 2).

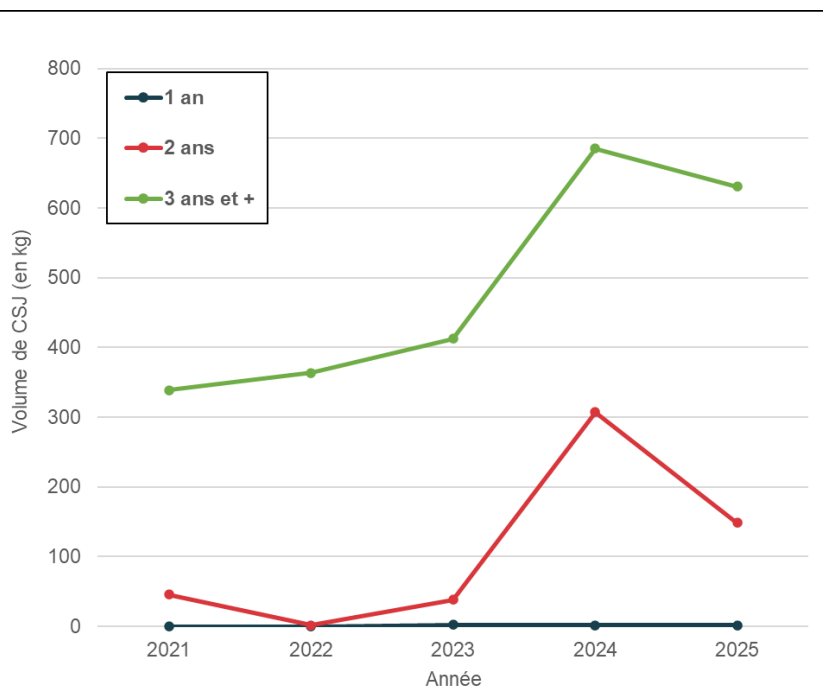


Figure 5 - Evolution du volume (en kg) par âge de coquilles pêchées au cours des campagnes de prospection de 2021 à 2025 dans les zones BC4 et BC5 avec quatre dragues de maillage 97 mm

Tableau 2 - Evolution du volume (en kg) par âge de coquilles pêchées au cours des campagnes de prospection de 2021 à 2025 dans les zones BC4 et BC5 avec quatre dragues de maillage 97 mm

| | 1 an | 2 ans | 3 ans | 4 ans | 5 ans et + |
|------|------|-------|-------|-------|------------|
| 2021 | 0 | 45 | 142 | 145 | 52 |
| 2022 | 0 | 2 | 68 | 178 | 118 |
| 2023 | 2 | 38 | 92 | 173 | 147 |
| 2024 | 2 | 307 | 366 | 131 | 188 |
| 2025 | 2 | 148 | 350 | 143 | 137 |

3. Analyse de la structure de la population en 2025

a) Zones BC1/BC2 et BC4/BC5 en 2025

Au total, 8 662 coquilles ont été échantillonnées à l'aide de huit dragues (quatre dragues de maillages 50 mm et quatre dragues de maillages 97 mm) pour 2 397 kg dans les quatre zones de la campagne de prospection (BC1, BC2, BC4 et BC5) (Tableau 3).

En BC1 et BC2, 2 673 coquilles ont été prélevées pour un poids total de 690 kg. En BC4 et BC5, 5 989 coquilles ont été prélevées pour un poids total de 1 707 kg (Tableau 3).

Les classes d'âge des 2 ans et 3 ans étaient les classes d'âge les plus représentées dans les différentes zones de la Bande Côtière avec 1 890 individus âgés de 2 et 3 ans mesurés en BC1/BC2 et 4 131 individus âgés de 2 et 3 ans en BC4/BC5. Les tailles des coquilles pêchées dans les huit dragues allaient de 44 à 166 mm, toutes classes d'âge confondues (Figure 6 ; Tableau 3).

Au regard des graphiques, à l'échelle du gisement, environ 31% des coquilles âgées de 2 ans n'auront pas atteint la taille commerciale (supérieure ou égale à 110 mm) en novembre 2025 (Figure 6).

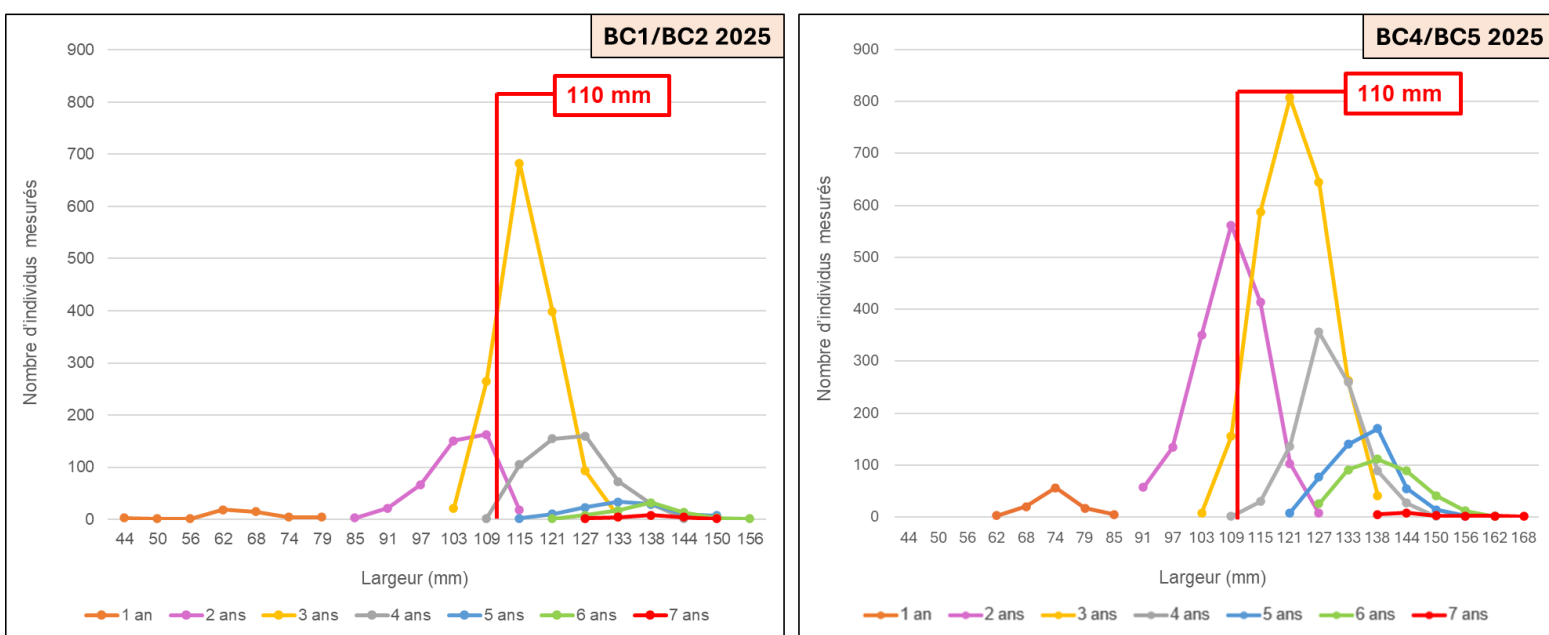


Figure 6 - Répartition des tailles (largeur en mm) en fonction du nombre d'individus mesurés de coquille Saint-Jacques et de l'âge (an) tous maillages confondus (maillages 50 et 97 mm) pour les zones BC1 et BC2 et les zones BC4 et BC5 en 2025. La ligne rouge représente la taille minimale commerciale réglementaire en Manche Est qui est de 110 mm de largeur.

Tableau 3 - Nombre d'individus mesurés de coquilles Saint-Jacques pour chaque classe d'âge tous maillages confondus (maillages 50 et 97 mm) pour les zones BC1 et BC2 et les zones BC4 et BC5 en 2025.

| | 1 an | 2 ans | 3 ans | 4 ans | 5 ans et + | TOTAL |
|----------------|------|-------|-------|-------|------------|--------------|
| BC1/BC2 | 47 | 424 | 1 466 | 527 | 209 | 2 673 |
| BC4/BC5 | 101 | 1 627 | 2 504 | 899 | 858 | 5 989 |

b) Comparaison de la population entre 2024 et 2025

La comparaison entre les données de la campagne de 2024 et la campagne de 2025 a été réalisée en s'appuyant uniquement sur les données issues du maillage de 97 mm, maillage en commun utilisé lors de ces deux campagnes. Les données ont été comparées à l'échelle de quatre dragues de maillage 97 mm.

En 2024, 5 060 coquilles ont été échantillonnées à l'aide de quatre dragues de 97 mm pour un poids total de 1 259 kg contre 4 166 coquilles en 2025 pour un poids total de 1 055 kg (Tableau 4).

En 2024, les classes d'âge des 2 ans et des 3 ans étaient les classes d'âge les plus représentées avec 3 914 individus mesurés. En comparaison, en 2025, la classe d'âge des 3 ans était la plus représentée avec 2 090 individus. La classe d'âge des 2 ans a quant à elle diminué par rapport à 2024 avec 2 028 individus mesurés en 2024 contre 830 individus en 2025 (Figure 7 ; Tableau 4).

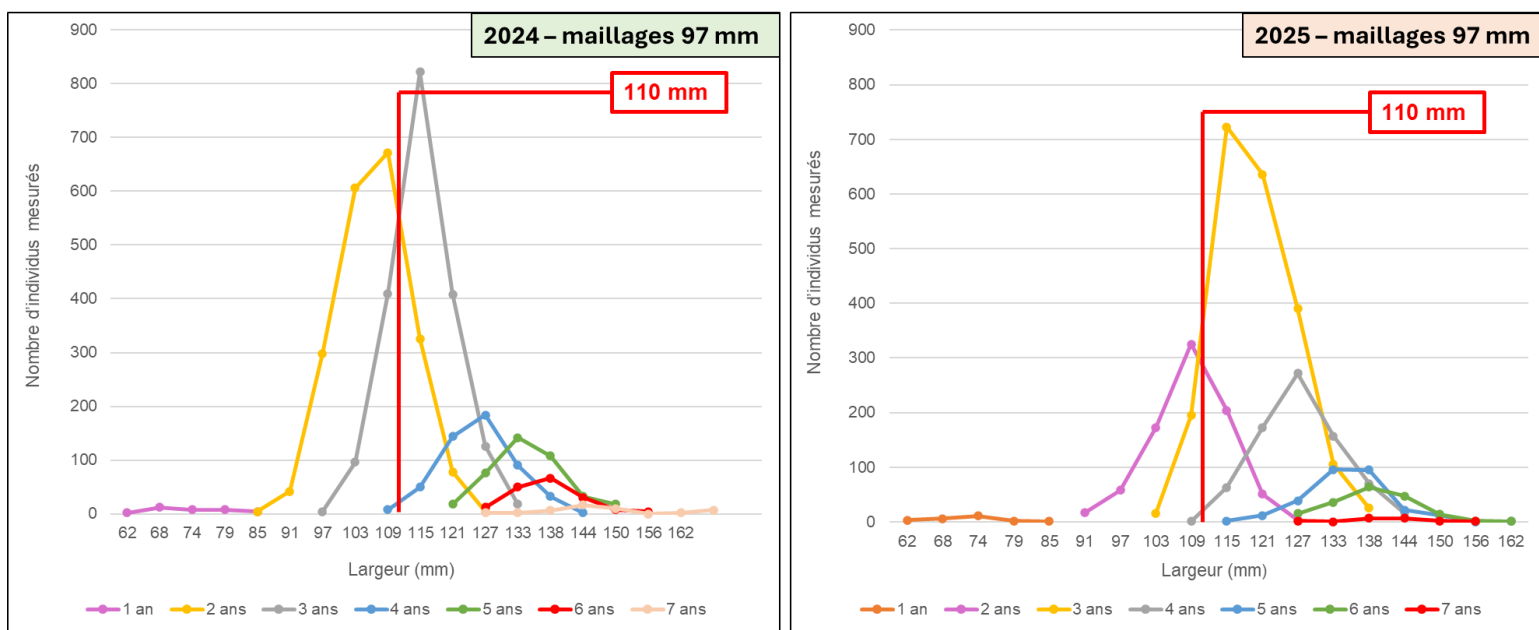


Figure 7 - Répartition des tailles (largeur en mm) en fonction du nombre d'individus mesurés de coquille Saint-Jacques et de l'âge (an) avec quatre dragues de maillage 97 mm pour les zones BC1, BC2, BC4 et BC5 entre 2024 et 2025. La ligne rouge représente la taille minimale commerciale réglementaire en Manche Est qui est de 110 mm de largeur.

Tableau 4 - Nombre d'individus mesurés de coquilles Saint-Jacques pour chaque classe d'âge avec quatre dragues de maillage 97 mm pour les zones BC1, BC2, BC4 et BC5 en 2025.

| | 1 an | 2 ans | 3 ans | 4 ans | 5 ans et + | TOTAL |
|------|------|-------|-------|-------|------------|-------|
| 2024 | 34 | 2 028 | 1 886 | 510 | 602 | 5 060 |
| 2025 | 23 | 830 | 2 090 | 749 | 474 | 4 166 |

4. Rendement de pêche (tonnes/km²) par classe d'âge pour tous les maillages confondus (50 et 97 mm)

Afin d'estimer le rendement de pêche (tonnes/km²) de coquille Saint-Jacques par classe d'âge, les classes d'âge allant de 3 à 7 ans correspondant aux coquilles matures, seront regroupées dans la classe d'âge « 3 ans et + ».

Classe d'âge des 1 an :

- Rendement maximal estimé à 0,31 tonnes/km²
- 27 stations sur 51 avec un rendement de pêche nul
- Meilleurs rendements dans la bande des 3 à 8 milles nautiques en BC4 (Figure 8)
- Plus de coquilles en moyenne en BC4 qu'en BC1, BC2 et BC5 (Tableau 5)

Tableau 5 - Rendement de pêche moyen (tonnes/km²) et valeur maximale de coquilles Saint-Jacques âgées de 1 an par zone avec huit dragues (tous maillages confondus) lors de la campagne de prospection de 2025

| | BC1 | BC2 | BC4 | BC5 |
|---|------|------|------|------|
| Moyenne (tonnes/km ²) | 0,01 | 0,02 | 0,04 | 0,02 |
| Valeur maximale (tonnes/km ²) | 0,02 | 0,1 | 0,31 | 0,07 |

Classe d'âge des 2 ans :

- Rendement maximal estimé à 9 tonnes/km²
- 6 stations sur 51 avec un rendement de pêche nul
- Meilleurs rendements dans la bande des 3 à 8 milles nautiques en BC4 (Figure 9)
- Plus de coquilles en moyenne en BC4 et BC5 qu'en BC1 et BC2 (Tableau 6)

Tableau 6 - Rendement de pêche moyen (tonnes/km²) et valeur maximale de coquilles Saint-Jacques âgées de 2 ans par zone avec huit dragues (tous maillages confondus) lors de la campagne de prospection de 2025

| | BC1 | BC2 | BC4 | BC5 |
|---|-----|-----|-----|-----|
| Moyenne (tonnes/km ²) | 0,4 | 0,5 | 1,8 | 0,8 |
| Valeur maximale (tonnes/km ²) | 0,9 | 2 | 9 | 3 |

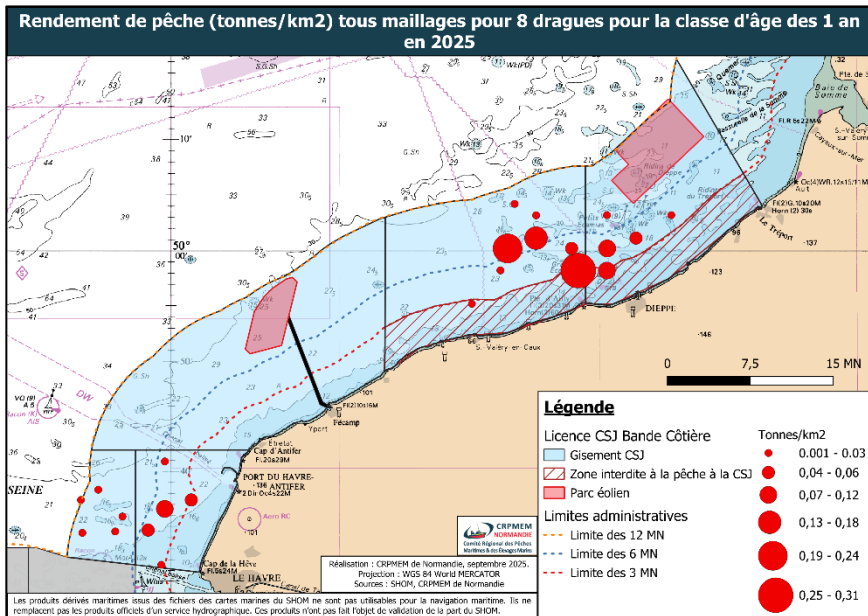


Figure 8 - Rendement de pêche (tonnes/km²) de coquilles Saint-Jacques de âgées de 1 an avec huit dragues (tous maillages confondus) en BC1, BC2, BC4 et BC5 lors de la campagne de prospection de 2025

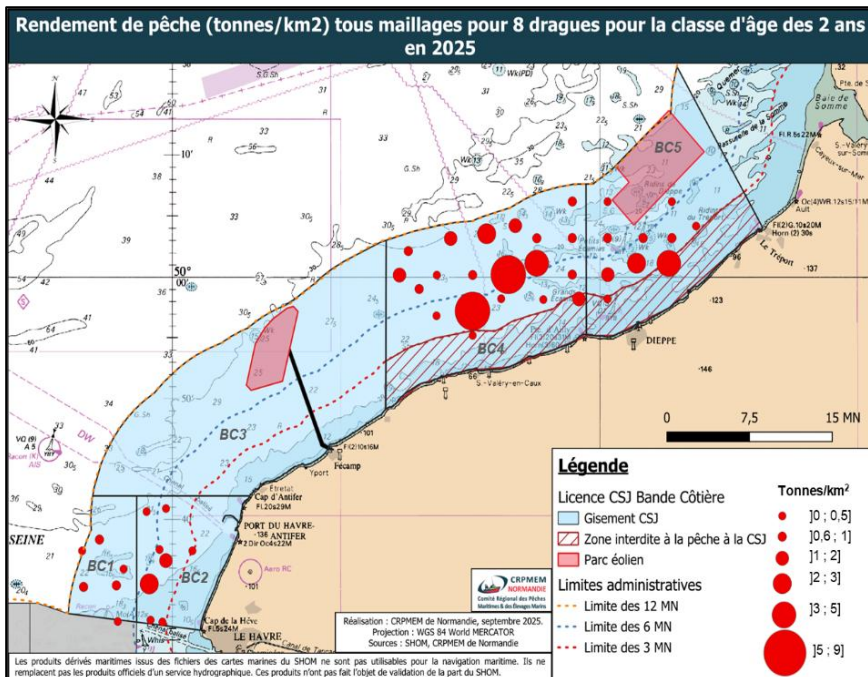


Figure 9 - Rendement de pêche (tonnes/km²) pour les coquilles Saint-Jacques de âgées de 2 ans avec huit dragues (tous maillages confondus) en BC1, BC2, BC4 et BC5 lors de la campagne de prospection de 2025

Classe d'âge des 3 ans et plus :

- Rendement maximal estimé à 46 tonnes/km²
- 1 stations sur 51 avec un rendement de pêche nul
- Meilleurs rendements dans la bande des 3 à 12 milles en BC4 (Figure 10)
- Plus de coquilles en moyenne en BC5 et BC4 qu'en BC1 et BC2 (Tableau 7)

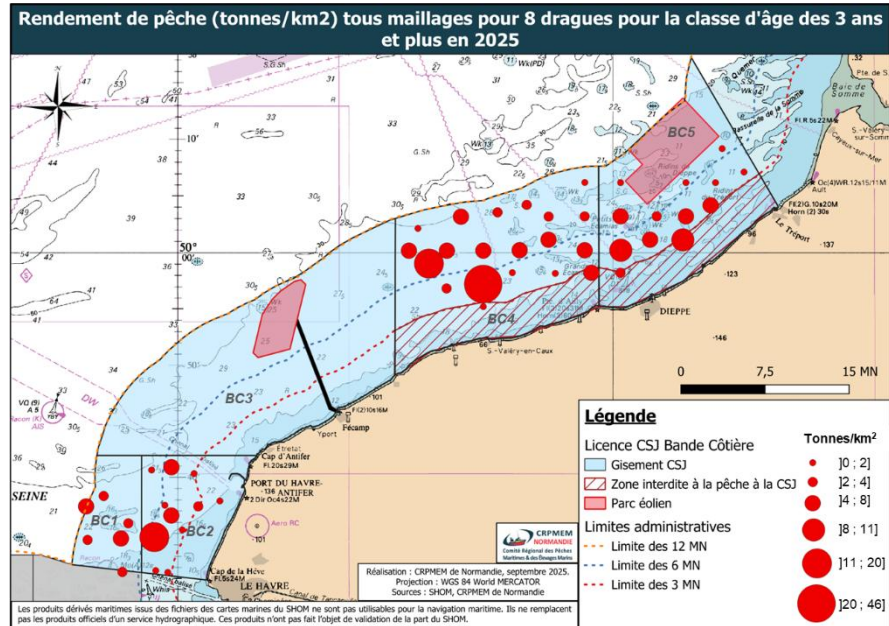


Figure 10 - Rendement de pêche (tonnes/km²) pour les coquilles Saint-Jacques des 3 ans et plus avec huit dragues (tous maillages confondus) en BC1, BC2, BC4 et BC5 lors de la campagne de prospection de 2025

Tableau 7 - Rendement de pêche moyen (tonnes/km²) et valeur maximale de coquilles Saint-Jacques âgées de 3 ans et plus par zone avec huit dragues (tous maillages confondus) lors de la campagne de prospection de 2025

| | BC1 | BC2 | BC4 | BC5 |
|---|-----|-----|-----|-----|
| Moyenne (tonnes/km ²) | 3,8 | 3,5 | 6,3 | 4,3 |
| Valeur maximale (tonnes/km ²) | 7 | 13 | 46 | 9 |

5. Comparaison des rendements de pêche (tonnes/km²) par taille en 2025

Le rendement de pêche (tonnes/km²) a été calculé en prenant les coquilles échantillonnées à l'aide des quatre dragues de maillage 97 mm. Le rendement de pêche dit « non commercial » comprend les individus dont la taille est inférieure à 103 mm de largeur. Le rendement de pêche dit « commercial » a été étudié en prenant en compte tous les individus dont la taille était supérieure ou égale à 103 mm de largeur, tous maillages confondus. **La taille minimale de 103 mm a été sélectionnée en considérant que tous les individus dont la taille était supérieure ou égale à 103 mm en juillet, au moment de la campagne de prospection, auraient atteint la taille commerciale (110 mm de largeur), en novembre, au moment de l'ouverture de la campagne de pêche.**

Le rendement de pêche des individus de taille commerciale est compris entre 0 et 18 tonnes/km² contre 0 et 0,6 tonnes/km² pour le rendement de pêche des individus de taille non commerciale (Figure 11).

Les meilleurs rendements de pêche pour les individus de taille non commerciale étaient observés en BC4 (valeur maximale à 0,6 tonne/km²) et en BC1 (valeur maximale à 0,4 tonne/km²). En moyenne, il y avait plus de coquilles de taille non commerciale en BC1 et BC4 qu'en BC2 et BC5 (Figure 11 ; Tableau 8).

Les meilleurs rendements de pêche pour les individus de taille commerciale étaient observés en BC4 dans la bande des 3 à 8 milles (Tableau 9). En moyenne, le plus faible rendement de coquilles commerciale se situait en BC2 (en moyenne 4,2 tonnes/km² en BC2 contre 6,4 tonnes/km² en BC4 ; Figure 11).

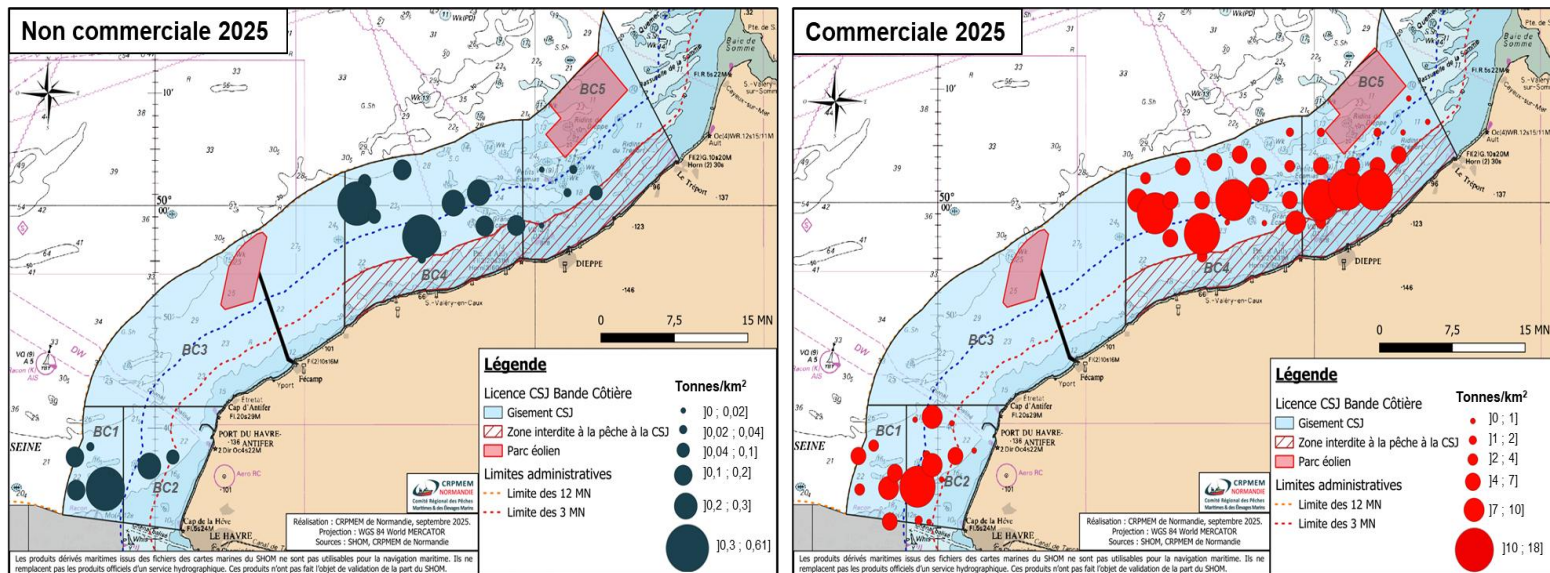


Figure 11 - Rendement de pêche (tonnes/km²) de coquilles Saint-Jacques de taille commerciale et non commerciale pour quatre dragues lors de la campagne de prospection en Bande Côtière de 2025

Tableau 8 - Rendement de pêche moyen (tonnes/km²) et valeur maximale de coquilles Saint-Jacques non commerciale par zone pour quatre dragues de 97 mm lors de la campagne de prospection en Bande Côtière de 2025

Tableau 9 - Rendement de pêche moyen (tonnes/km²) et valeur maximale de coquilles Saint-Jacques commerciale par zone pour quatre dragues de 97 mm lors de la campagne de prospection en Bande Côtière de 2025

| | BC1 | BC2 | BC4 | BC5 |
|---|-----|------|-----|------|
| Valeur moyenne CSJ non commerciale (tonnes/km ²) | 0,1 | 0,03 | 0,1 | 0,01 |
| Valeur maximale CSJ non commerciale (tonnes/km ²) | 0,4 | 0,2 | 0,6 | 0,2 |

| | BC1 | BC2 | BC4 | BC5 |
|---|-----|-----|-----|-----|
| Valeur moyenne CSJ non commerciale (tonnes/km ²) | 5,2 | 4,2 | 6,4 | 5,2 |
| Valeur maximale CSJ non commerciale (tonnes/km ²) | 9,9 | 17 | 18 | 13 |

6. Comparaison des rendements de pêche (tonnes/km²) par taille entre 2024 et 2025

Entre les campagnes de 2024 et de 2025, une diminution des rendements de pêche a été observée pour les individus de tailles commerciale et non commerciale. Cette baisse a été particulièrement marquée dans la zone BC5, où les rendements ont diminué de 98% pour les individus de taille non commerciale et de 53% pour ceux de taille commerciale (Tableaux 10 et 11).

À l'échelle spatiale, une augmentation des rendements de pêche des individus de taille commerciale a toutefois été observée dans les zones BC1, BC2 et BC4 entre les campagnes de 2024 et de 2025 (Tableau 11).

Tableau 10 - Rendements de pêche moyen (tonnes/km²) de coquilles Saint-Jacques non commerciale par zone pour quatre dragues de 97 mm lors des campagnes de prospection en Bande Côtière de 2024 et 2025

| | BC1 | BC2 | BC4 | BC5 | BC1/BC2 | BC4/BC5 | Gisement |
|----------------------|-------------|-------------|-----------|-------------|-------------|-------------|--------------|
| 2024 | 0,2 | 0,4 | 0,1 | 0,6 | 0,3 | 0,3 | 0,3 |
| 2025 | 0,1 | 0,03 | 0,1 | 0,01 | 0,06 | 0,07 | 0,07 |
| % entre 2024 et 2025 | -50% | -93% | 0% | -98% | -80% | -77% | -124% |

Tableau 11 - Rendements de pêche moyen (tonnes/km²) de coquilles Saint-Jacques commerciale par zone pour quatre dragues de 97 mm lors des campagnes de prospection en Bande Côtière de 2024 et 2025

| | BC1 | BC2 | BC4 | BC5 | BC1/BC2 | BC4/BC5 | Gisement |
|----------------------|------------|------------|------------|-------------|------------|-------------|-------------|
| 2024 | 4,9 | 3,9 | 6,2 | 11 | 4,3 | 8,1 | 6,9 |
| 2025 | 5,2 | 4,2 | 6,4 | 5,2 | 4,6 | 5,9 | 5,6 |
| % entre 2024 et 2025 | +6% | +8% | +3% | -53% | +7% | -27% | -19% |

7. Comparaison des rendements de pêche exploitables (kg/heure) par zone entre 2024 et 2025

Le rendement pêche exploitable (kg/heure) est un indice d'aide à la décision pour définir les heures de pêche en début de campagne dans les différentes zones de la Bande Côtière. Cet indice est calculé à l'échelle de deux dragues de maillage 97 mm sur les individus dont la taille est supérieure ou égale à 103 mm de largeur en août 2025.

Le rendement de pêche exploitable (kg/heure) a diminué entre 2024 et 2025. Cette diminution était observée principalement en BC5 avec en moyenne 139 kg/heure en 2024 contre 73 kg/heure en 2025 (Figure 12).

En comparant les différentes zones entre 2024 et 2025, le rendement de pêche exploitable moyen (kg/heure) a augmenté dans les zones BC1/BC2 entre 2024 et 2025. En moyenne, il y avait 41 kg/heure en 2024 contre 65 kg/heure en 2025. En revanche, le rendement de pêche exploitable moyen a diminué dans les zones BC4/BC5 entre 2024 et 2025, avec 87 kg/heure en 2024 contre 75 kg/heure en 2025 (Tableau 12).

À l'échelle de la campagne 2025, le plus faible rendement de pêche exploitable a été observé en BC2, avec en moyenne 58 kg/heure. La zone BC4 présentait le rendement de pêche exploitable le plus élevé, avec en moyenne 76 kg/heure (Tableau 12).

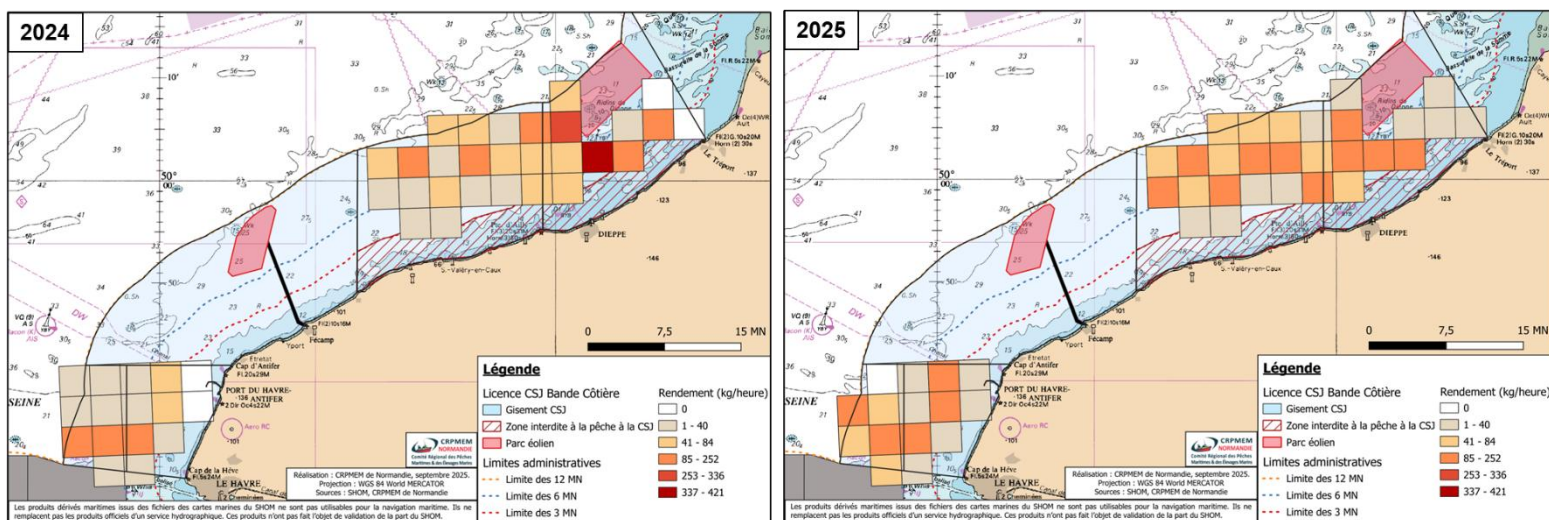


Figure 12 - Rendement exploitable estimée (kg/heure) de coquille Saint-Jacques en fonction des différentes zones pour quatre dragues lors des campagnes de prospection en Bande Côtière de 2024 et 2025

Tableau 12 - Rendement exploitable moyen (kg/heure) de coquille Saint-Jacques en fonction des différentes zones pour quatre dragues lors des campagnes de prospection en Bande Côtière de 2024 et 2025

| | BC1 | BC2 | BC4 | BC5 | BC1/BC2 | BC4/BC5 |
|------|-------------|-------------|-------------|--------------|-------------|-------------|
| 2024 | 48 kg/heure | 37 kg/heure | 54 kg/heure | 139 kg/heure | 41 kg/heure | 87 kg/heure |
| 2025 | 74 kg/heure | 58 kg/heure | 76 kg/heure | 73 kg/heure | 65 kg/heure | 75 kg/heure |

4. CONCLUSION ET PERSPECTIVES

La campagne de prospection dans le gisement de coquille Saint-Jacques en Bande Côtière Seine-Maritime a permis d'échantillonner, à travers les 52 traits réalisés, 2 673 individus pour 690kg dans les zones BC1 et BC2, et 5 989 individus pour 1 707kg dans les zones BC4 et BC5. Les coquilles Saint-Jacques âgées de 2 et 3 ans étaient majoritairement représentés dans les zones prospectées de la Bande Côtière, avec respectivement 69% des captures totales dans les zones BC1 et BC2 et 70% dans les zones BC4 et BC5. Il faudra porter une certaine vigilance sur les coquilles âgées de 2 ans où environ 60% à 70% de ces individus auront atteint la taille commerciale de 110 mm au début de la saison, sans pour autant s'être reproduits. La zone BC4 concentre en moyenne les meilleurs rendements toutes tailles confondues, tandis que les zones BC1 et BC2 présentent les plus faibles rendements de coquilles de taille commerciale, avec 5,2 tonnes/km² en BC1 et 4,2 tonnes/km² en BC2 contre 6,4 tonnes/km² en BC4. Le rendement de pêche exploitable moyen (kg/heure) a augmenté en 2025 dans les zones BC1/BC2 par rapport à 2024, mais a diminué dans les zones BC4/BC5.

Au vu des résultats, il est recommandé de mettre la **zone BC1 en jachère pour la campagne 2025/2026**, compte tenu de la **faible proportion de coquilles de taille commerciale** et de la présence de coquilles de taille non commerciale. Il est également conseillé de **fermer, avant la deuxième partie de campagne (janvier à mars), la bande des 3 à 6 milles en BC4**. En ce qui concerne le temps de pêche, il est recommandé de le limiter, en début de campagne, à **3 heures par jour dans l'ensemble des zones de la Bande Côtière**. Pour rappel, lors de la campagne 2024/2025, il y avait 5 heures de pêche en BC1 et BC3 et 4 heures en BC4 et BC5 à l'ouverture.

Pour la campagne de pêche 2026/2027, les projections, basées sur les résultats de la campagne 2025 et des années précédentes, indiquent une **tendance à la baisse des rendements**. La profession doit veiller à **préserver un reliquat suffisant** pour assurer la durabilité de la ressource. La prudence reste donc de mise, et il est recommandé **d'envisager la fermeture partielle de certaines zones avant la date de fermeture générale**, afin de protéger le stock reproducteur et garantir le renouvellement de la ressource.

5. BIBLIOGRAPHIE

- Beaumont, A, et T Gjedrem. 2007. « Scallops - *Pecten maximus* and *P. jacobaeus* ». *Genetic impact of aquaculture activities on native populations*. Genimpact final scientific report. Edited by T. Svåsand, D. Crosetti, E. García-Vázquez, and E. Verspoor. pp. 83–90.
http://genimpact.imr.no/_data/page/7649/genetic_impact_of_aquaculture.pdf.
- Brand, Andrew. 2006. « The European Scallop Fisheries for *Pecten Maximus*, *Aequipecten Opercularis* and *Mimachlamys Varia* ». In *Scallops: Biology Ecology and Aquaculture*, Elsevier, 991-1058.
doi:10.1016/S0167-9309(06)80046-3.
- Christensen, Hans, et Ehhe Kannevorff. 1985. « Sedimenting phytoplankton as major food source for suspension and deposit feeders in the Øresund ». *Ophelia* 24(3): 223-44. doi:10.1080/00785326.1985.10429730.
- Devauchelle, Nicole, et Christian Mingant. 1991. « Review of the Reproductive Physiology of the Scallop, *Pecten Maximus*, Applicable to Intensive Aquaculture ». *Aquatic Living Resources* 4(1): 41-51.
doi:10.1051/alr:1991004.
- Even, Yasmine, Emilien Pousse, Coraline Chapperon, Sébastien Artigaud, Hélène Hégaret, Benoit Bernay, Vianney Pichereau, Jonathan Flye-Sainte-Marie, et Fred Jean. 2022. « Physiological and comparative proteomic analyzes reveal immune defense response of the king scallop *Pecten maximus* in presence of paralytic shellfish toxin (PST) from *Alexandrium minutum* ». *Harmful Algae* 115: 102231.
doi:10.1016/j.hal.2022.102231.
- FAO, 2018 Scallops, pectens. Capture production by species, fishing areas and countries or areas (p.405).
https://www.fao.org/fishery/static/Yearbook/YB2018_USBcard/root/capture/b55.pdf
- Ifremer (n.d.). Coquille Saint-Jacques de l'Atlantique
<https://peche.ifremer.fr/content/download/41283/file/Coquille-Saint-Jacques%20Bio.pdf>
- Le Pennec, M, A Paugam, et G Le Pennec. 2003. « The pelagic life of the pectinid *Pecten maximus*—a review ». *ICES Journal of Marine Science* 60(2): 211-33. doi:10.1016/S1054-3139(02)00270-9.
- Morvezen, Romain, Grégory Charrier, Pierre Boudry, Laurent Chauvaud, Florian Breton, Øivind Strand, et Jean Laroche. 2016. « Genetic Structure of a Commercially Exploited Bivalve, the Great Scallop *Pecten Maximus*, along the European Coasts ». *Conservation Genetics* 17(1): 57-67. doi:10.1007/s10592-015-0760-y.

6. ANNEXES

Table des annexes

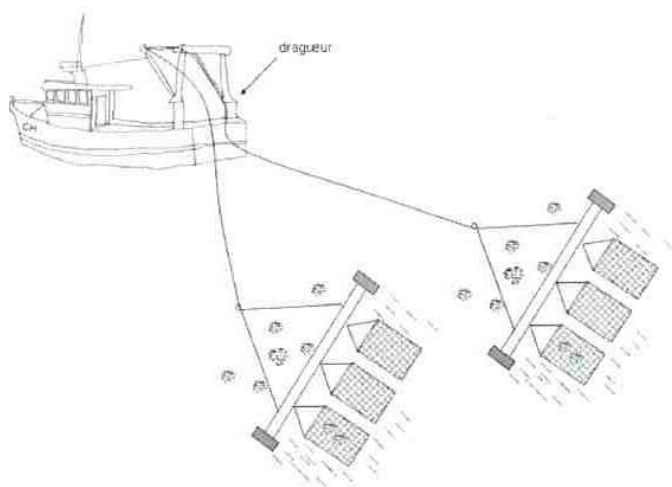
| | |
|---|---|
| ANNEXE 1 - Critères de sélection de l'appel à candidature pour la campagne de prospection Coquille Saint-Jacques Bande Côtière 2025 | 1 |
| ANNEXE 2 - Protocole de la campagne de prospection de coquilles Saint-Jacques sur le gisement de la Bande Côtière Seine-Maritime 2025 | 2 |
| ANNEXE 3 - Position géographique (coordonnées) des stations de prélèvements | 3 |
| ANNEXE 4 - Bordereau passerelle | 5 |
| ANNEXE 5 - Mesures et identifications de la classe d'âge des individus..... | 6 |
| ANNEXE 6 - Bordereau pont | 7 |

ANNEXE 1 - Critères de sélection de l'appel à candidature pour la campagne de prospection Coquille Saint-Jacques Bande Côtière 2025

| Points pour l'évaluation des Propositions techniques | |
|--|--------------------------------------|
| Critères | Coefficient |
| Détenteur de la licence coquille « Saint-Jacques Bande Côtière Seine-Maritime » | Critère éliminatoire si pas conforme |
| Connaissance du gisement (pouvoir justifier une activité réelle dans le gisement concerné au cours de la campagne 2024/2025) | Critère éliminatoire si pas conforme |
| Capacité technique et réglementaire à accueillir 2 à 3 personnes en plus de l'équipage | Critère éliminatoire si pas conforme |
| Permis de navigation à jour et conforme | Critère éliminatoire si pas conforme |
| Logiciel de navigation adapté aux échange standard de données de cartographie (TimeZero – MaxSea v12 ou transfert des données GPS via clé USB) | Critère éliminatoire si pas conforme |
| Insertion dans le planning prévisionnel | Critère éliminatoire si pas conforme |
| Pouvoir fournir le matériel requis | Critère éliminatoire si pas conforme |
| Présence d'une balance à bord | 1 |
| Présence de toilettes | 1 |
| Possibilité de mettre une table de travail à bord | 1 |
| Taille du navire égale ou supérieure à 10 m et inférieure à 16 m | 3 |

En cas d'égalité de points, une visite du navire sera organisée pour constater l'espace de travail disponible sur le pont pour réaliser les mesures des coquilles Saint-Jacques.

ANNEXE 2 - Protocole de la campagne de prospection de coquilles Saint-Jacques sur le gisement de la Bande Côtière Seine-Maritime 2025



2 bâtons de 4 dragues anglaises :

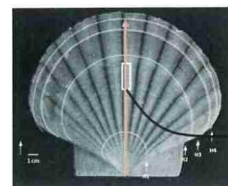
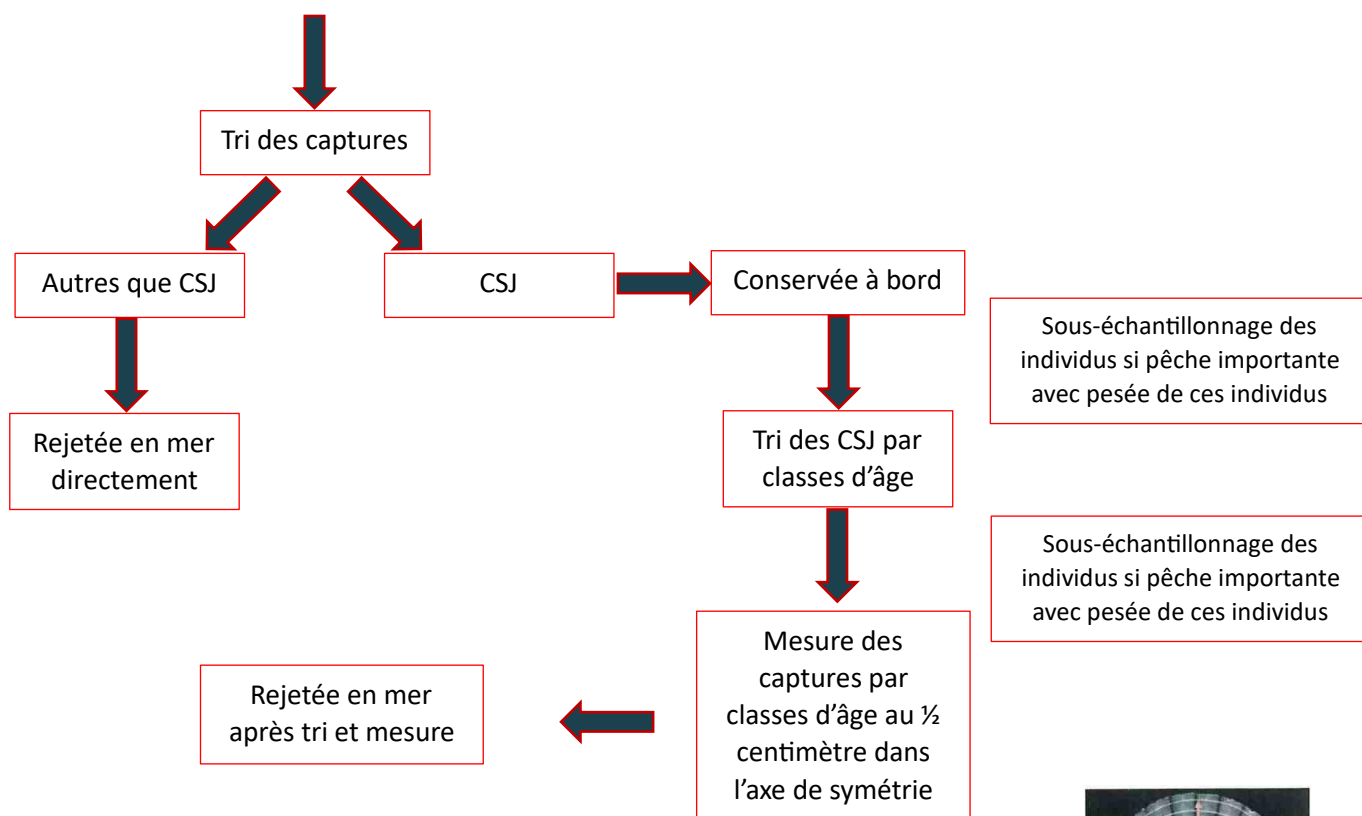
- 4 de 50 mm
- 4 de 97 mm

51 stations de prélèvements (dans la bande des 3 à 6 milles dans la zone entre le cap de la Hève et le cap d'Antifer (zones BC1 et BC2) ainsi que la zone entre Saint-Valéry-Caux et le Tréport (zones BC4 et BC5).

Traits de 10 minutes

Note des positions GPS pour chaque filages et virages ainsi que la profondeur et la vitesse.

Courant de face et trait rectiligne sur une vitesse de pêche constante et habituelle (3 à 4 nœuds).



ANNEXE 3 - Position géographique (coordonnées) des stations de prélèvements

Coordonnées des points d'échantillonnage en BC1 et BC2

| N° point | Latitude | Longitude |
|----------|--------------|-------------|
| 1 | 49°38.2293'N | 0° 10.20' O |
| 2 | 49°37.3002'N | 0°12.6536'O |
| 3 | 49°34.3065'N | 0°12.4570'O |
| 4 | 49°40.6'N | 0°06.8'O |
| 5 | 49°35.7914'N | 0°06.84'O |
| 6 | 49°34.4326'N | 0°07.8532'O |
| 7 | 49°31.4386'N | 0°07.6618'O |
| 8 | 49°40.5442'N | 0°03.6241'O |
| 9 | 49°37.4000'N | 0°01.8'O |
| 10 | 49°34.5558'N | 0°03.2490'O |
| 11 | 49°31.5616'N | 0°03.0622'O |
| 12 | 49°40.8000'N | 0°00.9'O |
| 13 | 49°36.4875'N | 0°00.9'O |
| 14 | 49°35.2'N | 0°00.6'E |
| 15 | 49°31.4000'N | 0°01.4'O |
| 16 | 49°40.2260'N | 0°2.22'E |
| 17 | 49°37.7875'N | 0°05.7832'E |
| 18 | 49°37.3000'N | 0°02.8'E |

Coordonnées des points d'échantillonnage en BC4 et BC5

| N° point | Latitude | Longitude |
|----------|--------------|-------------|
| 1 | 49°55.0833'N | 0°42.1000'E |
| 2 | 49°57.0833'N | 0°42.0833'E |
| 3 | 50°0.050'N | 0°42.1000'E |
| 4 | 50°3.050'N | 0°39.0167'E |
| 5 | 49°58.1000'N | 0°46.1000'E |
| 6 | 50°0.0833'N | 0°47.1000'E |
| 7 | 50°4.1000'N | 0°48.0833'E |
| 8 | 49°58.0333'N | 0°52.0167'E |
| 9 | 50°1.0167'N | 0°51.0833'E |
| 10 | 50°3.0667'N | 0°51.1000'E |
| 11 | 49°58.0833'N | 0°57.0000'E |
| 12 | 50°0.0833'N | 0°56.0667'E |
| 13 | 50°3.0833'N | 0°56.0667'E |
| 14 | 50°6.0833'N | 0°56.0833'E |
| 15 | 49°58.0833'N | 1°1.0000'E |
| 16 | 50°0.0833'N | 1°1.050'E |
| 17 | 50°3.0833'N | 1°1.0167'E |
| 18 | 50°6.0667'N | 1°1.0167'E |
| 19 | 50°1.0167'N | 1°5.0833'E |
| 20 | 50°3.0833'N | 1°6.0000'E |
| 23 | 50°3.0833'N | 1°10.0333'E |
| 24 | 50°6.0667'N | 1°10.0333'E |
| 27 | 50°4.050'N | 1°13.1000'E |
| 28 | 50°6.0667'N | 1°14.1000'E |
| 29 | 50°9.0667'N | 1°15.0167'E |
| 30 | 50°7.0000'N | 1°18.0333'E |
| 31 | 50°2.8955'N | 0°32.9215'E |
| 35 | 50°0.0430'N | 0°37.0792'E |
| 32 | 50°0.0430'N | 0°31.8416'E |
| 36 | 49°56.6949'N | 0°37.0326'E |
| 34 | 49°53.9668'N | 0°32.9312'E |
| 33 | 49°57.0540'N | 0°32.1781'E |
| 37 | 50°3.4379'N | 0°44.0653'E |

ANNEXE 4 - Bordereau passerelle

CAMPAGNE PROSPECTION CSJ BC76

BC1/BC2 2025

| DATE | N° TRAIT | CARRE | VITESSE | |
|----------------------|----------------------|----------------------|----------------------|----------------------|
| <input type="text"/> | <input type="text"/> | <input type="text"/> | <input type="text"/> | |
| | HEURE | LATITUDE | LONGITUDE | SONDE |
| FILE | <input type="text"/> | <input type="text"/> | <input type="text"/> | <input type="text"/> |
| VIRE | <input type="text"/> | <input type="text"/> | <input type="text"/> | <input type="text"/> |

| DATE | N° TRAIT | CARRE | VITESSE | |
|----------------------|----------------------|----------------------|----------------------|----------------------|
| <input type="text"/> | <input type="text"/> | <input type="text"/> | <input type="text"/> | |
| | HEURE | LATITUDE | LONGITUDE | SONDE |
| FILE | <input type="text"/> | <input type="text"/> | <input type="text"/> | <input type="text"/> |
| VIRE | <input type="text"/> | <input type="text"/> | <input type="text"/> | <input type="text"/> |

CAMPAGNE PROSPECTION CSJ BC76

BC4/BC5 2025

| DATE | N° TRAIT | CARRE | VITESSE | |
|----------------------|----------------------|----------------------|----------------------|----------------------|
| <input type="text"/> | <input type="text"/> | <input type="text"/> | <input type="text"/> | |
| | HEURE | LATITUDE | LONGITUDE | SONDE |
| FILE | <input type="text"/> | <input type="text"/> | <input type="text"/> | <input type="text"/> |
| VIRE | <input type="text"/> | <input type="text"/> | <input type="text"/> | <input type="text"/> |

| DATE | N° TRAIT | CARRE | VITESSE | |
|----------------------|----------------------|----------------------|----------------------|----------------------|
| <input type="text"/> | <input type="text"/> | <input type="text"/> | <input type="text"/> | |
| | HEURE | LATITUDE | LONGITUDE | SONDE |
| FILE | <input type="text"/> | <input type="text"/> | <input type="text"/> | <input type="text"/> |
| VIRE | <input type="text"/> | <input type="text"/> | <input type="text"/> | <input type="text"/> |

ANNEXE 5 - Mesures et identifications de la classe d'âge des individus

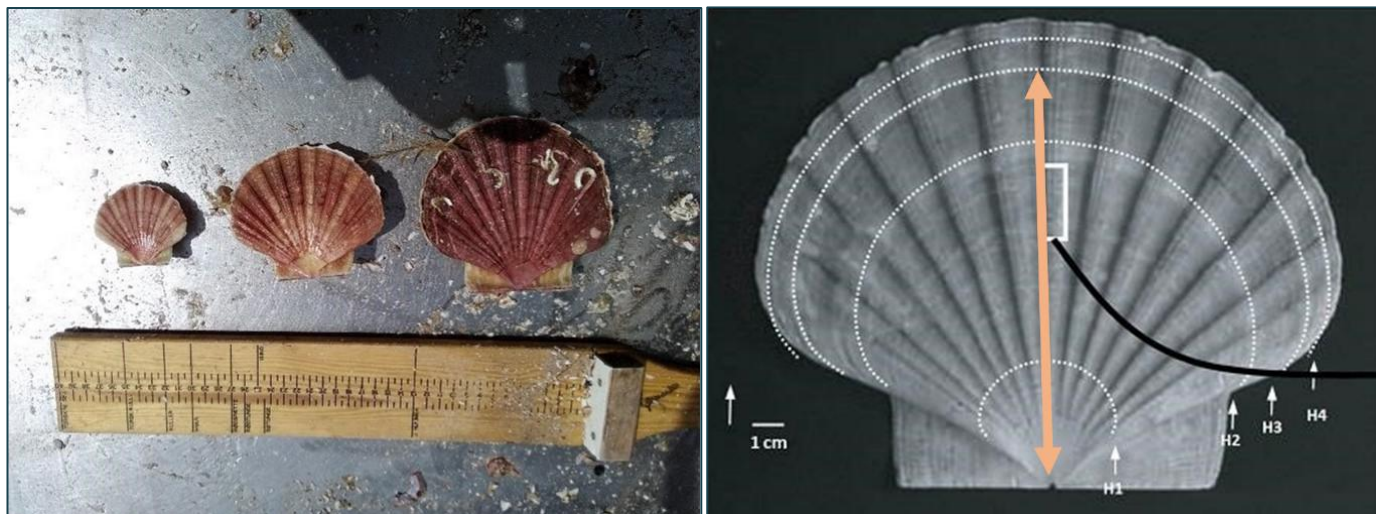


Figure : Différentes classes d'âges et âgeage d'une coquille.

ANNEXE 6 - Bordereau pont

Campagne de prospection gisement CSJ - Bande Côtière 76 BC1 et BC2 - Année 2025

Date : Numéro du trait :

Type de drague : anglaise Largeur de drague : Maillage : 50 mm

| | | | |
|-------------|--------------------------|----------------|--------------------------|
| Totalité | <input type="checkbox"/> | Poids total : | Nombre total : |
| Echantillon | <input type="checkbox"/> | Poids échant : | Nombre : Fraction : |

| | 1 an | 2 ans | 3 ans | 4 ans | 5 ans | 6 ans | 7 ans |
|------------|------|-------|-------|-------|-------|-------|-------|
| Floches | | | | | | | |
| Cassées | | | | | | | |
| Entières | | | | | | | |
| Poids (gr) | | | | | | | |

| Age | 1 an | 2 ans | 3 ans | 4 ans | 5 ans | 6 ans | 7 ans |
|-----|------|-------|-------|-------|-------|-------|-------|
| 35 | | | | | | | |
| 40 | | | | | | | |
| 45 | | | | | | | |
| 50 | | | | | | | |
| 55 | | | | | | | |
| 60 | | | | | | | |
| 65 | | | | | | | |
| 70 | | | | | | | |
| 75 | | | | | | | |
| 80 | | | | | | | |
| 85 | | | | | | | |
| 90 | | | | | | | |
| 95 | | | | | | | |
| 100 | | | | | | | |
| 105 | | | | | | | |
| 110 | | | | | | | |
| 115 | | | | | | | |
| 120 | | | | | | | |
| 125 | | | | | | | |
| 130 | | | | | | | |
| 135 | | | | | | | |
| 140 | | | | | | | |
| 145 | | | | | | | |

Observations :