

# Compte-Rendu Commission coquille Saint-Jacques

## Manche Est

Bayeux, le jeudi 4 juillet 2024

**Avertissement : La commission a émis des avis/ propositions. Ces avis ne pourront s'appliquer qu'après validation du Bureau ou du Conseil, seuls organes décisionnaires du Comité.**

### Date et lieu de la commission :

La commission Coquille Saint-Jacques Manche Est s'est réunie en présentiel le jeudi 4 juillet 2024 à 14h30 au NOVOTEL à Bayeux.

### Membres présents et excusés :

Membres présents	Membres excusés	Membres invités
Ulrick COMTESSE (AN DOUAZEG ABOSTOL)	Jean-Louis Charles (JOLENN)	Alannah GOURLAOUEN (CRPMEM N)
Ludovic THIEULENT (LE MAXIMUM) CP	Alexis LANGIN (NOTRE DAME DE FOY)	Coline GIRAUD (CRPMEM N)
Jean-Philippe LEDAMOISEL (GROS MINET)	Dominique THOMAS (CME)	Laura JOLY (CRPMEM N)
Yoann CORDIER (GLAKEV) CP	Stéphane SAVOYE (Criée FC)	Zephyrs THINUS (DDTM14)
Ludovic RABASSE (LA FILLE DU VENT)		Dominique LAMORT (NFM)
Mickaël HUBERT (BEL HORIZON)		
Romain LANELE (VALENSCILIA II) CP		
Jonathan MARIE (PRELUDE)		
Cédric LIETOT (DESTINY)		
Frédéric LEJUEZ (GLENOWER)		
Christophe RADENNE (FROM NORD)		
Manuel EVRARD (OPN)		
Florent DELEPIERRE (CPBO)		
Antoine GOUIX (UMF)		
Guillaume POITEVIN (Criée PEB)		
Lionel BOTTIN (CDP 14)		
Dimitri ROGOFF (Président CRPMEM)		

## Ordre du jour

### PARTIE I : Bilan de la campagne CSJ Manche Est 2023/2024 :

- Bilan prix et volumes débarqués
- Retours sur les conditions d'exploitation durant la campagne
- Bilan sur les zones de pêche

### PARTIE II : Processus d'instruction des licences

### PARTIE III : Présentation des listes d'instruction des licences CSJ pour la campagne 2024/2025

### PARTIE IV : Questions diverses

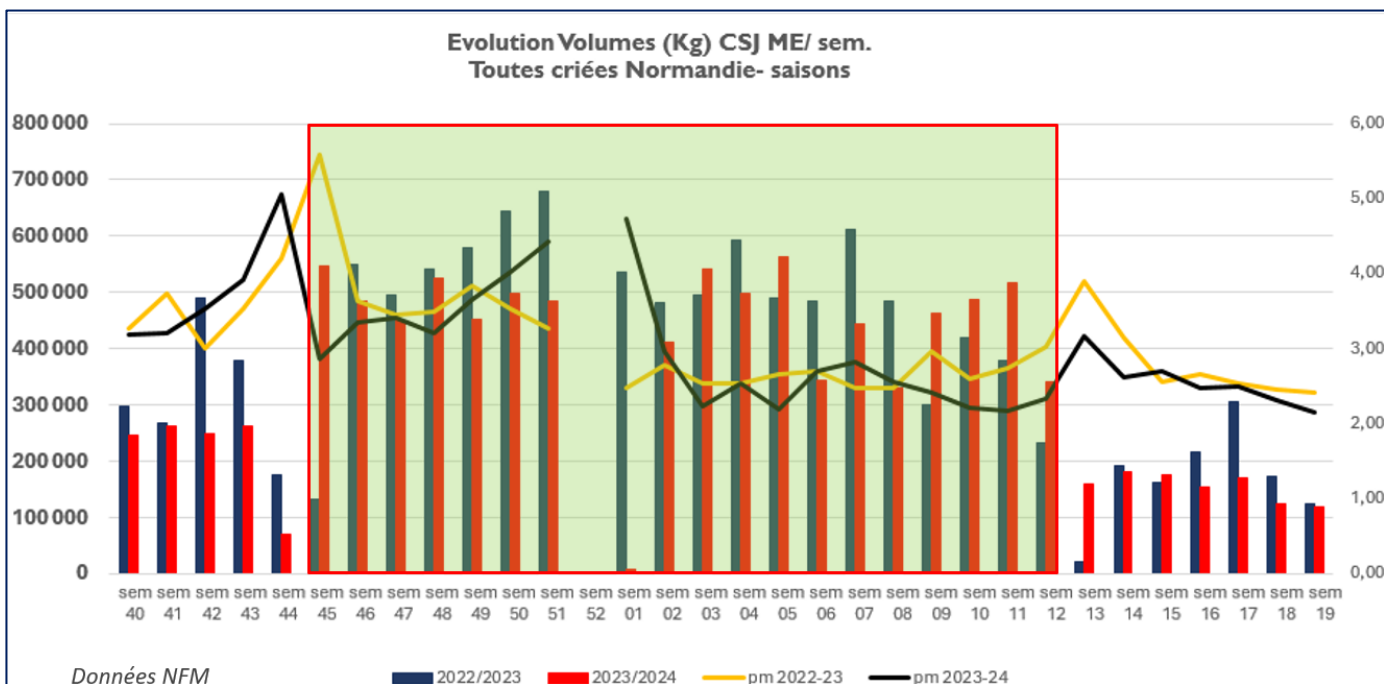
*La séance est ouverte à 14h45*

## Tour de table des participants

Lors du tour de table des participants, Cédric LIETOT est présenté au membre de la commission. Il remplace désormais Julien LEVESQUE en tant que représentant de Port-en-Bessin.

## Bilan de la campagne CSJ Manche 2023/2024

### 1. Bilan prix et volumes débarqués



Les prix et volumes moyens de la campagne 2023/2024 en comparaison avec ceux de la campagne précédente 2022/2023 sont présentés, sur toute la période de pêche à la CSJ en Manche Est. Il s'agit de données issues des déclarations criées (ventes criées + ventes gré-à-gré).

Le volume total débarqué sur la campagne est de **10 797 tonnes**, soit une baisse de **-16%** par rapport à la campagne 2022/2023. Le prix moyen sur toute la période est de **2,99€/kg**, soit une baisse de **-1,9%**. Sur la première partie de campagne (de Octobre à Décembre 2023), les volumes débarqués atteignaient **4 876 tonnes** (-21%) pour un prix moyen de **3,60€/kg** (+4%). Sur la seconde partie de campagne (de Janvier à Mai 2024), les volumes débarqués étaient de 5 868 tonnes (-13%) pour un prix moyen de 2,48€/kg (-3%). Ainsi, une première partie de campagne satisfaisante avec un prix de vente supérieur à 3€/kg jusqu'aux fêtes de fin d'année et sans invendus. A l'inverse, une seconde partie de campagne décevante avec un prix de vente s'approchant des 2€/kg. Il est rappelé la qualité insatisfaisante de la coquille cette année en comparaison à l'année précédente, notamment dans le gisement de la Baie de Seine. Il est évoqué l'importance d'une meilleure valorisation du marché actuel et de mieux le contrôler.

Ces variations de volumes débarqués et prix moyens ont été également ressenti par les organisations de producteurs présentes (OPN et FROM Nord). Le FROM Nord a évoqué une baisse de -78% des ventes de coquilles labellisées Label Rouge sur la campagne.

En comparaison avec les données issues des OP, les données issues des déclarations de gré-à-gré par les criées restent encore trop lacunaires. Les volumes déclarés en vente directe n'apparaissent pas en totalité dans les données de production Manche Est (manque environ 60% des déclarations). Le nombre de navires réalisant des ventes en criées serait également à déterminer.

## **2. Retours sur les conditions d'exploitation durant la campagne**

En parallèle des données de campagne, il est rapidement rappelé les conditions d'exploitation instaurées durant cette dernière campagne :

- ❖ Mise en place de jours glissants et ouverture de la pêche le dimanche
- ❖ Fermeture des gisements classés la 1<sup>ère</sup> semaine de janvier
- ❖ Absence de 5<sup>ème</sup> marée en Décembre
- ❖ Fermeture de la pêche le mardi

## **3. Bilan sur les zones de pêche**

Un rappel du calendrier des zones de pêche de la campagne CSJ Manche Est 2023/2024 :

- Ouverture du Proche Extérieur le 16 Octobre
- Ouverture des gisements classés le 6 novembre et fermeture exceptionnelle en S1

- Mise en jachère des zones B2 et BC4
- Fermeture de la zone dérogatoire en BC5 le 15 décembre
- Fermeture de la BC2 le 26 janvier
- Fermeture des gisements classés le 21 mars

## ***Ouverture prévisionnelle des gisements Baie de Seine et Bande côtière***

---

Dans un objectif de donner de la visibilité au marché, il est proposé en complément de l'ordre du jour de définir dès à présent une date d'ouverture prévisionnelle des gisements Baie de Seine et Bande Côtière, simultanément le 4 novembre 2024. Cette décision sera finalisée en Septembre lors des prochaines commissions et suite à la présentation des conclusions de la campagne COMOR 2024.

Cette date d'ouverture prévisionnelle est proposée au vote de la commission (17 membres réunis) :

- ❖ 16 voix pour une date d'ouverture prévisionnelle au 4 novembre
- ❖ 0 absence
- ❖ 1 voix contre une date d'ouverture prévisionnelle au 4 novembre



La majorité des membres de la commission sont favorables à ce qu'une annonce soit faite en faveur d'une ouverture prévisionnelle des gisements Baie de Seine et Bande côtière le 4 novembre auprès de l'aval de la filière pour mieux anticiper le marché. Cette date d'ouverture sera finalisée en Septembre, et pourra être ajustée en fonction des résultats de la campagne COMOR.

## ***Présentation des listes d'attente pour l'attribution des licences CSJ Nord Cotentin, Baie de Seine et Bande côtière***

---

Après un rappel des critères et catégorisation des demandes de licence, les différentes têtes de listes par gisement et par contingent sont présentées aux membres de la commission. Les dossiers des personnes susceptibles d'obtenir une attribution de licence cette année sont expliqués.

Au vu du nombre croissant de nouvelles demandes, il est évoqué la suppression des demandes d'« Agrandissement » dans les demandes de licences CSJ Manche Est, notamment Baie de Seine qui ne sont jamais attribuées, faute de licences disponibles. Ce sujet n'étant pas initialement prévu à l'ordre du jour, les membres de la commission décident de reporter ce sujet à une prochaine commission avec une préparation claire de cette proposition.

## Questions diverses

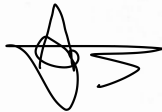
---

Le calendrier des tables rondes organisées le long de la façade dans le cadre de l'utilisation des fonds éoliennes est rappelé. Ces tables rondes réalisées sans la présence du CRPMEM Normandie et des industriels, permettent de donner les paroles aux pêcheurs sur l'utilisation des fonds des différents parcs éoliens pour la filière.

*La séance est levée à 17h00.*

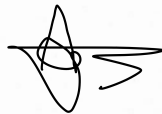
**Yoann CORDIER**  
Co-président Calvados

p.o  
Alannah GOURLAOUEN,  
Chargée de mission  
CRPMEM



**Ludovic THIEULENT**  
Co-président Seine-Maritime

p.o  
Alannah GOURLAOUEN,  
Chargée de mission  
CRPMEM



**Romain LANEELE**  
Co-président Manche

